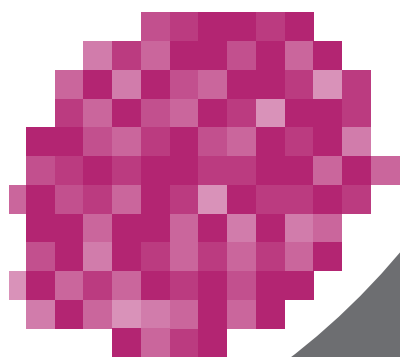


*Humanidades
digitales
y abiertas*



VII de Investigación y VI de Extensión

Jornadas 2017

Profesor Washington Benavidez

V Encuentro de Egresados y Estudiantes de Posgrado

Grupo de Trabajo 31

Investigación arqueológica en Uruguay.

Una actualización y exploración del campo de estudio

NUEVOS APORTES A LA GESTIÓN INTEGRAL DEL PAISAJE PROTEGIDO LAGUNA DE ROCHA: INVESTIGACIÓN Y SENSIBILIZACIÓN EN TORNO A COLECCIONES ARQUEOLÓGICAS

EUGENIA VILLARMARZO¹
JIMENA BLASCO²
GASTÓN LAMAS³
BRUNO GENTILE⁴

RESUMEN

Se presenta una actualización de las investigaciones arqueológicas que se llevan a cabo en el Paisaje Protegido Laguna de Rocha (PPLR) desde el año 2011. Las actividades desarrolladas tienen como fin, además de generar conocimiento arqueológico, aportar a la gestión del área protegida y al involucramiento de los pobladores locales. Específicamente la presentación hace foco en los trabajos con colecciones arqueológicas y su contextualización, siendo un aporte que suma a la planificación de la gestión del Paisaje Cultural como objeto focal de conservación. En el PPLR existen colecciones particulares cuyos materiales provienen de sitios que actualmente se encuentran incluidos en el Catálogo del área. Las actividades consistieron en hacer un registro de las mismas y entrevistas semidirigidas a los coleccionistas. En base a este trabajo, así como al desarrollo de actividades de extensión y cartografía social, se realizaron intervenciones arqueológicas en sitios donde hay referencias de hallazgos de materiales de las colecciones. De este modo, es posible contextualizar y cruzar información entre los materiales de colecciones particulares y los registrados en sitios

- 1 Laboratorio de Arqueología del Paisaje y Patrimonio (LAPPU), FHCE, Unidad asociada al CURE, Universidad de la República. Unidad de Extensión, FHCE, Universidad de la República, Uruguay. eugenia.villarmarzo@lappu.edu.uy; investigacion@lappu.edu.uy
- 2 Laboratorio de Arqueología del Paisaje y Patrimonio (LAPPU), FHCE, Unidad asociada al CURE, Universidad de la República. Departamento de Arqueología, Instituto de Cs. Antropológicas, FHCE, Universidad de la República, Uruguay. jimena.blasco@lappu.edu.uy
- 3 Laboratorio de Arqueología del Paisaje y Patrimonio (LAPPU), FHCE, Unidad asociada al CURE, Universidad de la República. Tecnicatura Universitaria en Bienes Culturales, FHCE, Universidad de la República, Uruguay. gaston.lamas@lappu.edu.uy
- 4 Laboratorio de Arqueología del Paisaje y Patrimonio (LAPPU), FHCE, Unidad asociada al CURE, Universidad de la República, Uruguay. bruno.gentile@lappu.edu.uy

arqueológicos. Al mismo tiempo, la presentación da cuenta de las actividades de educación patrimonial y ciencia pública desarrolladas dentro del área, deteniéndose especialmente en las acciones de sensibilización en torno a las implicancias del coleccionismo para la investigación y a la importancia de la protección y conservación de materiales y sitios arqueológicos.

Palabras clave: Colecciones arqueológicas, Áreas protegidas, Laguna de Rocha

INTRODUCCIÓN

El marco institucional actual de los proyectos que llevamos a cabo en Laguna de Rocha está inserto en la planificación y posterior aprobación en el año 2016 del Plan de manejo del Paisaje Protegido Laguna de Rocha (MVOTMA e IDR 2016). Esta área protegida declarada en 2010 (ROU 2010) tuvo, en relación a otras áreas de nuestro país, una evolución de los procesos de gestión bastante acelerados, con un importante involucramiento de la sociedad civil organizada y no organizada (Vitancurt 2016). Desde el inicio de la planificación de los instrumentos de gestión, y pese a lo limitado de la información de base que se tenía (Gianotti y Villarmarzo 2011), se nos convocó a los arqueólogos/as a través de nuestro Laboratorio de la Facultad de Humanidades y CURE. Esto implicó que desde el inicio se comenzaran a instrumentar actividades de relevamiento de campo de distinta índole. A la par, se comenzó a discutir interdisciplinariamente en el marco de la elaboración de la propuesta de Plan de manejo (Futuro Sustentable S.A. 2011; SNAP 2012; Rodríguez-Gallego y Nin 2016) la inclusión del Paisaje cultural (de aquí en adelante PCLR) como Objeto focal de Conservación para el área. Esto implicó una serie de instancias de trabajo conjunto complejas, pero al mismo tiempo enriquecedoras del proceso, durante las cuales se definió una propuesta metodológica para identificar los elementos constitutivos del PCLR (Gianotti et al. 2015).

Como resultado, y por primera vez en nuestro país, el Plan de Manejo del área incluye dentro de los Objetos focales de conservación al Paisaje Cultural. Este refiere:

... al paisaje como constructo socio-cultural, como el resultado de una combinación de los modos de vida y obras producidas por diferentes grupos humanos y la naturaleza, de modo que ilustran la evolución de las sociedades humanas a través del tiempo y su relación con los constreñimientos y oportunidades que otorga el ambiente y las fuerzas sociales, económicas y culturales, externas e internas (Fowler 2003). (MVOTMA e IDR:20).

Se define entonces al PCLR como un elemento de construcción compleja y para el cual se definen 5 componentes (Visual, Sonoro, Histórico-arqueológico, Patrimonio vivo y Físico). El componente arqueológico e histórico se define por el registro material y comprende zonas, sitios y bienes «de valor cultural del período prehistórico así como aquellos históricos que presentan valor por su importancia para

las investigaciones científicas orientadas a conocer y comprender las ocupaciones pasadas del paisaje protegido» (MVOTMA e IR 2016:22). Además, se identificaron fuentes de presión y se ponderaron *extensión, intensidad y duración* para cada uno de estos componentes. En base a esta ponderación se define al expolio como *fuerza de presión crítica* para el patrimonio arqueológico y su planificación de acciones de mitigación a través de los Programas de promoción y ordenamiento de la actividad turística, y de conservación. Parte de las acciones comprendidas en estos programas parten de la educación ambiental y la sensibilización.

LAS INVESTIGACIONES ARQUEOLÓGICAS EN LAGUNA DE ROCHA

Nuestros trabajos dentro del área comienzan en el año 2011 (Gianotti y Villarmarzo 2011) con escasos antecedentes generados por otros investigadores: la información proveniente de colecciones privadas y la mención publicada por Iriarte (2000:79) en un mapa con la localización de sitios costeros y lacustres de la costa atlántica de nuestro territorio. Por otro lado, López Mazz e Iriarte Mujica (2000) mencionan a la Laguna de Rocha como ejemplo de ambiente lacustre de reproducción y alimentación de peces que las convierte en excelentes pesqueros, lo cual se enmarca dentro de un contexto más amplio de reconocimiento de las lagunas costeras como lugares estratégicos para el desarrollo de las poblaciones humanas del este del Uruguay (Gianotti y Villarmarzo 2011; López Mazz 2001; López Mazz e Iriarte 2000).

El inicio de nuestra actividad comenzó entonces con una caracterización arqueológica de la zona para evaluar el potencial de los sitios existentes en la misma mediante relevamientos de terreno para identificar, caracterizar y realizar valoraciones de sitios arqueológicos (Gianotti y Villarmarzo 2011). Se identificaron, en sitios superficiales, materiales arqueológicos cerámicos, artefactos líticos tallados y pulidos/picoteados (Gianotti y Villarmarzo 2011; Villarmarzo 2017a). Asimismo, en el marco de este trabajo, se registró la existencia de dos colecciones privadas con materiales arqueológicos provenientes de distintos puntos de Laguna de Rocha: la colección JMP (PM141030Q01)⁵ y la colección EZ (PM121116Q01) (Gianotti y Villarmarzo 2011). Esto derivó en la documentación de los sitios arqueológicos en algunas de las zonas señaladas por sus propietarios.

En paralelo se desarrollaron dos proyectos de extensión que colaboraron a dar a conocer nuestro trabajo, afianzaron los vínculos con el área, y nos permitieron obtener mayor información sobre sitios, colecciones y elementos de interés para pobladores, productores y técnicos del área: el proyecto «Cartografiando Patrimonios» (CSEAM 2012-2013) (Lamas et. al 2013) y «Paisajes culturales y diagnóstico participativo en el Museo Regional de Rocha Milton de los Santos» (CSEAM - 2012) (Lamas

5 En esta etapa del vínculo con los coleccionistas y hasta tanto tengamos autorización expresa de los mismos hemos optado por preservar su identidad.

et al. 2012). El primero proporcionó, a través de la implementación de entrevistas/talleres con mapeos participativos, varios resultados que fueron retomados en los proyectos posteriores: las dificultades señaladas por distintos actores consultados frente al acceso a los resultados generados en el marco de las actividades; desconocimiento generalizado en la población de la región sobre aspectos históricos/arqueológicos en contraposición con el conocimiento de aspectos ecológicos y/o ambientales; la demanda de información y formación especializada que aporte herramientas para actuar ante eventuales hallazgos de materiales arqueológicos; expolio de yacimientos y realización de actividades que puedan generar impactos sobre potenciales sitios arqueológicos⁶. Esto, entre otras cosas, derivó en la creación de un blog y una *fanpage* donde concentrar la información generada (especialmente la relacionada al PCLR) y la elaboración de distintos materiales y actividades didácticas y de sensibilización que dieron inicio en el marco de los proyectos «A la perinola! Patrimonio, identidad y participación de los niños en Laguna de Rocha» (CSEAM 2012) y «Hacia la construcción multivocal del Patrimonio en Laguna de Rocha» (CSEAM 2013-2014).

El segundo tenía dentro de sus propósitos relevar las colecciones arqueológicas del acervo del Museo Regional de Rocha Milton de los Santos, indagar acerca de las posibles asociaciones con el área de la Laguna de Rocha (tarea obstaculizada por la ausencia de inventarios e información de origen/donante de los materiales del acervo) y hacer un diagnóstico general del museo como lugar para almacenar y conservar las colecciones generadas en el marco de investigaciones (Lamas et al. 2012).

Los trabajos arqueológicos preliminares fueron profundizados en el marco del proyecto de investigación «Caracterización prehistórica del Paisaje protegido Laguna de Rocha» (CSIC Iniciación a la investigación 2014-2015) a cargo de E. Villarmarzo, a través de prospecciones, sondeos y clasificación y análisis de materiales en laboratorio (Villarmarzo 2017a). Asimismo, se conoció, a través de informantes locales, la existencia de otras colecciones privadas que fueron relevadas en el marco del proyecto de extensión «Patrimonio en Acción» (CSEAM - 2017). Es el caso de las colecciones CS (PM170530Q01) y MT (aún sin catalogar). La propuesta contenida en esta actividad surgió como forma de proponer nuevas acciones de colaboración con la gestión integral del área y en respuesta a la preocupación de arqueólogos, guardaparques y tomadores de decisiones, por la intensividad y extensividad de la recolección asistemática y selectiva de materiales arqueológicos dentro del PPLR y áreas adyacentes. Frente a esto, comenzamos a generar líneas de acción para prevenir, desacelerar y mitigar los efectos del impacto de la práctica coleccionista a través de: a) actividades de identificación, registro y diagnóstico de colecciones; b) realización de entrevistas para sistematizar información e iniciar un intercambio con los coleccionistas acerca

6 <https://patrimonioenlagunaderocha.wordpress.com/> Fanpage: @PatrimonioLagunadeRocha

de estas problemáticas; c) elaboración de materiales de sensibilización para trabajar con pobladores, guardaparques y coleccionistas; y d) socialización de la experiencia a través de blog y redes sociales creadas con anterioridad en el marco de proyectos de investigación/extensión.

ESTRATEGIA DE TRABAJO

DESCRIPCIÓN DE LAS COLECCIONES LOCALES

Las colecciones particulares privadas han sido conformadas por pobladores que realizan actividades agroganaderas en la zona, generalmente de forma selectiva y asistemática, sin contemplar el contexto. Sin embargo, sus propietarios son productores rurales y los han recogido en sus propios campos ubicados dentro del área, pudiendo aportar información acerca del lugar y contexto de hallazgo —por lo menos nivel espacial/distribución horizontal (sensu Iriarte y Suárez 1993)— y conservación (por ejemplo materiales y métodos de limpieza que emplearon). Esto difiere a otros casos de colecciones en los cuales los recolectores pertenecen a zonas distintas y alejadas y/o ya han fallecido o vendido/donado sus colecciones a terceros.

Hasta ahora se han incorporado cuatro colecciones particulares privadas al mapeo e inventario: colección EZ (PM121116Q01), colección JMP (PM141030Q01), colección CS (PM170530Q01) y colección MT (ver Figura 1). Tres de estas colecciones tienen la particularidad de encontrarse desagregadas en partes repartidas entre los distintos inmuebles de sus custodios, lo cual dificulta su mapeo y registro.

En general los materiales que componen estas colecciones arqueológicas son materiales líticos y cerámicos. Los primeros corresponden a artefactos pulidos y picoteados (son los de mayor abundancia y dentro de los cuales existen artefactos de molienda activos y pasivos, artefactos de percusión, esferoides con surco, piedras con hoyuelo) y tallados (instrumentos, puntas de proyectil y algunos desechos de talla) (Tabla 1). Los materiales cerámicos (menos abundantes que los materiales líticos) están compuestos por tiestos (partes de cuerpos y bordes) que en general corresponden a recipientes globulares sin decorar. Si bien algunos coleccionistas conservan objetos históricos y paleontológicos, son menos numerosos que los materiales indígenas.

En cuanto a las instituciones públicas con colecciones provenientes de la Laguna de Rocha y áreas adyacentes, podemos contar al Museo Regional de Rocha Milton de los Santos. A través de la información oral brindada por la ex directora de la institución sabemos que algunos de los materiales arqueológicos del acervo fueron recolectados dentro del área, lo cual es reforzado por la presencia de cajas con etiquetas que hacen referencia a algunos lugares de la laguna. No obstante, la falta de registros de ingresos, inventarios y documentación asociada a las colecciones ha hecho muy difícil hasta el momento poder confirmar esta información e identificar a los objetos en cuestión.

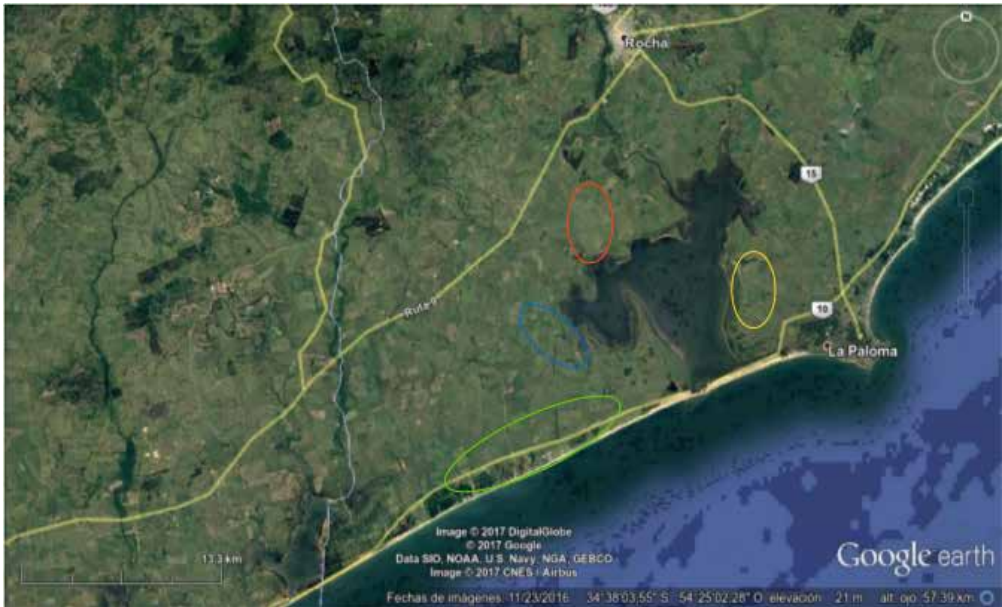


Figura 1. Mapa con indicación de las distintas áreas de recolección dentro del PPLR.

Amarillo = JMP (PM141030Q01); Rojo = EZ (PM121116Q01); Verde = CS (PM170530Q01); Azul = MT.

RELEVAMIENTO Y CATALOGACIÓN

Los inventarios son sistemas de identificación, descripción y localización, y tienen como finalidad la documentación junto con una vocación de divulgación, sin la cual no hay protección efectiva del patrimonio (Llop I Bayó 1996). Es importante tener en consideración que el inventario, si bien contiene las actividades valorativas propias del proceso de trabajo en patrimonio (Criado 1996) no evalúa, solo consigna la existencia de bienes aislados de su contexto, cumpliendo con una función necesaria en el proceso de apropiación (Vienni 2009). Los catálogos, sin embargo, constituyen una fase posterior a la del inventario (Vienni 2009) y significan su «salida gráfica» como parte de este proceso de apropiación y socialización.

Parte de los trabajos con colecciones particulares tienen como fin registrar y garantizar que la información que se tiene al momento de la actuación del equipo no se pierda. En este sentido se elabora, con la colaboración en primera instancia de los custodios de las colecciones, un inventario general y posteriormente un catálogo de la colección arqueológica para que se incluya como material que acompañe a la misma. Estas acciones además de contar con un registro de los materiales presentes en la colección y de los datos que puedan recuperarse sobre su hallazgo (contexto, localización

geográfica aproximada, entre otros), aportan a la prevención de la disociación y pérdida, incluso cuando los materiales han sido descontextualizados de su lugar de origen.

Los efectos de la disociación pueden comprometer o incluso llevar a la pérdida de los objetos, de las colecciones y de la información que les otorga valor a través de su contexto y significado. Si los materiales de una colección «están mezclados entre sí, la colección completa se considera comprometida; por consiguiente, unas pocas muestras cruzadas, pueden lograr que una colección pierda buena parte de su valor como referencia y para la investigación» (Waller y Cato 2009:2). Por otro lado, dependiendo de la forma, lugar y condiciones donde se encuentren almacenados o expuestos, los materiales pueden sufrir degradación (*sensu* Waller y Cato 2009) por lo que su estado de conservación —debido a que generalmente estos aspectos no son los óptimos— es un aspecto de suma importancia a ser tenido en cuenta en la catalogación de los materiales de una colección.

La metodología empleada para el registro de la colección implica, en primera instancia, hacer un inventario con información general (cuantificación) y luego profundizar en el detalle a través del llenado de fichas específicas de Patrimonio Mueble (PM)⁷, Situación Patrimonial Mueble y Valoración Patrimonial. Una vez registrada la colección arqueológica se elabora un catálogo, el cual se entrega al custodio de los materiales para que acompañe a la misma.

Este catálogo contiene aspectos de información descriptiva y técnica de los materiales que integran el conjunto. En ese sentido se presenta información general, el nombre de la colección, bajo qué intervención se registró, el lugar de procedencia, quién es el apoderado, si cuenta con inventario previo, el número de piezas y su integridad. Luego se incorpora una descripción general del conjunto que es acompañado de imágenes de localización geográfica (mapa o imagen aérea) y del conjunto de la colección.

Posteriormente se presenta cada pieza de la colección en forma de ficha con la información individualizada para cada uno de los materiales. En este espacio se incorpora información de procedencia, quién es el apoderado, el tipo de objeto o artefacto, una descripción general de la pieza, las medidas, a que período corresponde, su situación patrimonial y fotografías.

REALIZACIÓN DE ENTREVISTAS SEMIDIRIGIDAS

Con el fin de profundizar en aspectos vinculados al origen y composición de los materiales arqueológicos, la historia de vida de los objetos desde su momento de recolección y las características de la práctica coleccionista, se elaboró una pauta de entrevista a ser utilizada durante el relevamiento de las colecciones. Las entrevistas

7 La denominación como PM corresponde al Sistema de Patrimonio (SIPAU) utilizado por el LAPPU (ver Gianotti et al. 2010).

son segmentadas en varios bloques que contemplan preguntas sobre: a) la práctica coleccionista, b) la caracterización de la colección arqueológica, c) su conservación y uso y d) la gestión de la colección.

Para conocer aspectos sobre el coleccionismo se incorporaron preguntas que se orientaron a entender la realidad de esta práctica dentro del área de estudio y las implicancias para la investigación arqueológica en la identificación de sitios, dando pie al desarrollo de estrategias de acción y de sensibilización en torno a la recolección sistemática y selectiva de materiales arqueológicos. Esto se vio reforzado con la incorporación de una serie de preguntas orientadas a conocer aspectos vinculados al estado de los objetos que componen la colección, su historia de vida luego de la recolección y, por ende, las posibilidades y limitaciones existentes para su investigación y eventual exposición.

También buscamos conocer el origen de los materiales y su contexto de hallazgo, la conformación y composición de la colección. En este sentido, se buscó que la información obtenida a partir de las preguntas realizadas nos guiara en la selección de nuevas zonas a prospectar y nos permitiera cruzar datos con los resultados de nuestro trabajo previo en campo y laboratorio. En relación al uso y gestión de la colección, se buscó obtener información acerca de los antecedentes relacionados a su socialización, así como el grado de accesibilidad que el coleccionista ofrece a investigadores y población en general y el futuro de los materiales que la componen.

PROSPECCIONES, INTERVENCIONES ARQUEOLÓGICAS Y ACTIVIDADES DE LABORATORIO

A las campañas de prospección iniciales de 2011 que arrojaron como resultado la identificación de 15 sitios arqueológicos prehistóricos e históricos, se realizaron tres prospecciones más en 2014, 2015 y 2017. Estas prospecciones intensivas (Banning 2002) implican un recorrido pedestre sistemático intensivo a través de transectas, localización puntual y poligonal de sitios y piezas a través de GPS de corrección diferencial, sondeos y descripción de perfiles estratigráficos. Se realizó la georreferenciación mediante un punto y a través de la delimitación del área potencial del sitio arqueológico y de materiales aislados en superficie; en conjunto con la documentación de diferentes aspectos arqueológicos y patrimoniales de cada sitio. La información obtenida se registró en fichas y se incorporará al Sistema de Información Patrimonial del Área que se encuentra en elaboración. La información se ingresa en referencia a un código preliminar de localización (LO) que posteriormente se vincula a entidades concretas: sean sitios, estructuras, conjuntos de materiales, y de cada una de ellas toda la información arqueológica, geográfica, patrimonial, etc. Actualmente el Inventario patrimonial cuenta con un total de 21 sitios y más de 30 *loci* de conjuntos de materiales en superficie (Figura 2).

Además, se llevaron a cabo sondeos estratigráficos y recolecciones sistemáticas de materiales de superficie. La recolección sistemática de materiales arqueológicos en superficie tuvo como finalidad ajustar la caracterización composicional del sitio. En particular, en el sitio Arenal de La Garita (ITLR01) fue llevada a una batería de 10 sondeos a lo largo del albardón sobre el que se localiza el sitio (distribuidos en una longitud de 1 kilómetro 130 metros) y dos sectores de recolección superficial de 7x6m y 11x10m (Villarmarzo 2017a). Se llevó a cabo un levantamiento planimétrico de gran precisión con georeferenciación con GPS de cada una de las piezas identificadas.

Los materiales líticos y cerámicos recuperados en estas intervenciones fueron parte de un análisis de laboratorio y de ellos se da cuenta en otra publicación (Villarmarzo 2017b en prensa). Se encuentra en proceso el análisis de los materiales pulidos y picoteados (Blasco 2017). No se ha recuperado hasta el momento material óseo ni otro tipo de materiales arqueológicos para datación.

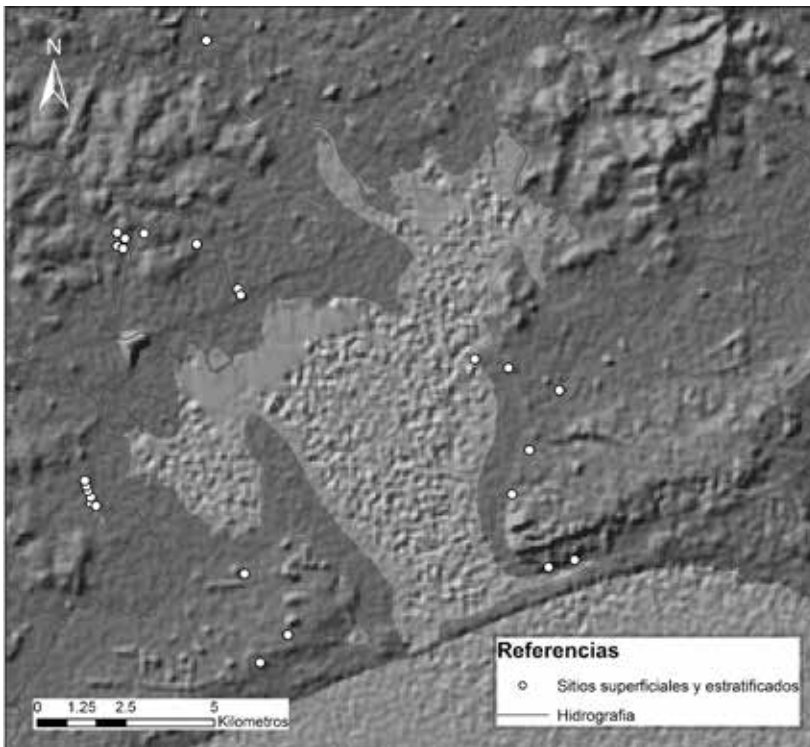


Figura 2. Mapa localización de sitios arqueológicos de la Laguna de Rocha.

ACCIONES DE SENSIBILIZACIÓN-EXTENSIÓN

En años anteriores se elaboraron materiales para la divulgación de los trabajos en el PPLR (Villarmarzo et al. 2015) y se creó un blog y una *fanpage* de Facebook

(Patrimonio en Laguna de Rocha) que se utilizaron como plataformas para socializar la información (Villarmarzo 2017a). Las últimas acciones consistieron en la elaboración de forma colaborativa de un tríptico-folleto⁸ entre distintos actores/instituciones (Director del Área, SNAP, PROBIDES) como producto principal del Proyecto «Patrimonio en acción» (ver más arriba) (Figura 3). La elaboración de este folleto tiene varios objetivos. En primer lugar, servir de material de difusión de las actividades del Laboratorio en Áreas Protegidas y especialmente en Laguna de Rocha. En segundo lugar, con la elaboración de esta propuesta se buscó sistematizar algunos aspectos que tienen que ver con las consecuencias de la acción de distintos factores (naturales y antrópicos) sobre los materiales arqueológicos, promoviendo especialmente la concientización sobre los impactos que determinadas prácticas tienen sobre el patrimonio cultural. Un objetivo ligado al anterior es el servir de base para el trabajo de educación ambiental/patrimonial con guardaparques profesionales y en formación, y que al mismo tiempo pueda ser apropiado para las acciones propias de estos agentes. Por otro lado, también significa una herramienta de sensibilización y educación para el equipo del LAPPU en varios ámbitos de trabajo (educación patrimonial en escuelas, liceos, con coleccionistas, población en general).

El folleto, entre otras cosas, describe qué acciones tomar frente al encuentro de objetos arqueológicos buscando así prevenir, desacelerar y mitigar los efectos de la práctica coleccionista en el PPLR, sensibilizando a los diferentes actores acerca de cómo los métodos de recolección, manipulación y almacenaje inadecuados (entre otras acciones) pueden borrar o alterar su contexto y gran parte de la información que estos materiales arqueológicos poseen para poder conocer el pasado.

Para el desarrollo de este material se generaron instancias de intercambio con diferentes coleccionistas y técnicos del área. El antecedente directo de estas comunicaciones fueron los talleres previos realizados con diversos actores en el marco de los Proyectos «Cartografía social en Laguna de Rocha» (Lamas et al. 2013) y «Aprendiendo de nuestras prácticas...» (Blasco et al. 2014). De los talleres de cartografía social surgió por ejemplo la preocupación de guardaparques y del Director del Área sobre cómo actuar frente al expolio, y el miedo a comunicar a los visitantes la existencia de sitios arqueológicos para no promover esta práctica. Esta preocupación (junto con cómo identificar un sitio arqueológico) es en general reiterada cuando los arqueólogos y arqueólogas entramos en diálogo con los agentes de conservación.

8 El diseño gráfico del folleto fue realizado por nuestra compañera y estudiante de LGA, CURE Laura Moraiti.



Figura 3. Imagen diseño exterior del folleto elaborado.

DERIVACIONES, PRODUCTOS GENERADOS Y REFLEXIONES

ACERCA DE LAS COLECCIONES

Al momento se lleva realizado el catálogo de dos colecciones particulares y una se encuentra en proceso. La primera, realizada en 2012 (Marozzi y Lamas 2012) se encuentra formando parte acompañante de la colección. La última colección arqueológica identificada en el área se incorporará al registro, y en este sentido se espera además realizar el mismo procedimiento con los materiales que se encuentran en el Museo Regional de Rocha «Milton de los Santos».

Procedencia	Categoría de Artefacto	Totales
Laguna de Rocha (PM121116Q01 - EZ) n=13	Molino	4
	Mortero	4
	Mano	4
	Piedra con hoyuelo	1
Laguna de Rocha (PM170530Q01 - CS) n=12	Mortero	1
	Mano	1
	Piedra con hoyuelo	1
	Esferoide	1
	Piedra con surco	1
	Sobador	1
	Instrumentos tallados	2
	Cerámica	3
Laguna de Rocha (PM141030Q01 - JMP) n=29 (parcial) ⁹	Molino	5
	Mortero	8
	Mano	2
	Piedra con hoyuelo	1
	Esferoide	13

Tabla 1. Cuantificación de los materiales arqueológicos presentes en las colecciones arqueológicas catalogadas.

A nivel general, las colecciones arqueológicas presentan diversas problemáticas. La principal es la falta de un registro sistemático que dé cuenta del derrotero de la misma y del contexto y condiciones de su hallazgo, además de las mudanzas y vicisitudes sufridos hasta las condiciones actuales. Las acciones llevadas a cabo por el equipo colaboran a generar información en este sentido y a valorar otros aspectos relacionados con: el intercambio y tráfico de bienes arqueológicos, la valoración (en términos tanto patrimoniales, psicológicos así como de mercantilización del patrimonio mueble) y los aspectos necesarios para su protección y conservación.

Esta situación de falta de registros presentes en colecciones particulares se observa a su vez en las instituciones que deben ser custodias de ese patrimonio.

Entendemos que parte de la carencia de información/disociación —cuando se trata de colecciones de las que aún contamos con sus formadores o herederos que

⁹ Hasta el momento se pudo concretar el registro de los materiales presentes en las vitrinas, los restantes se encuentran dispersos en otros lugares del establecimiento y en otras residencias de su custodio.

memorizan información— puede ser vuelta a asociar a través del trabajo conjunto con los coleccionistas y de las entrevistas.

Al momento hemos realizado tres entrevistas que corresponden a las colecciones JMP (PM141030Q01), CS (PM170530Q01) y MT. De estas entrevistas surgió información que nos permitió confirmar entre otras cosas la presencia de materiales de Laguna de Rocha dentro del acervo del Museo Regional de Rocha, así como orientar las prospecciones para identificar nuevos sitios arqueológicos, contextualizar los materiales de las colecciones y al mismo tiempo, complementar la información sobre funcionalidad de los sitios y su integridad. Asimismo la inspección de las colecciones y la información brindada por sus custodios, nos ha permitido conocer la distribución de los materiales arqueológicos por tipos y unidades del paisaje dentro del área y registrar la existencia de otras colecciones particulares privadas relacionadas a la laguna. Por otro lado, tuvimos la oportunidad de intercambiar sobre las consecuencias de la recolección asistemática y la manipulación inadecuada de los materiales, avanzando en el desarrollo de las acciones de sensibilización.

A modo general la información recabada generó la necesidad de continuar sobre cuatro líneas de trabajo orientadas a: a) sistematizar el proceso de vaivén entre la información extraída de las colecciones y el trabajo de campo/análisis de laboratorio; b) realizar una evaluación fina de la incidencia del expolio en la afección de los sitios arqueológicos del área; c) profundizar el análisis de las motivaciones e intereses de coleccionistas, así como las formas que toma esta práctica dentro del área; d) desarrollar/fortalecer las acciones de conservación preventiva tanto de sitios arqueológicos como de los materiales que componen las colecciones privadas y públicas; e) profundizar la discusión sobre la potencialidad de los materiales recolectados de forma asistemática para las investigaciones arqueológicas en base al análisis de la experiencia empírica.

IDENTIFICACIÓN DE NUEVOS SITIOS Y APORTES AL INVENTARIO DEL ÁREA

Como resultado de las últimas prospecciones se identificaron nuevos sitios, lo cual constituye un aporte a la conformación del inventario del área protegida que actualmente cuenta con 21 sitios y más de 30 *loci* de conjuntos de materiales en superficie. Las intervenciones estratigráficas realizadas hasta el momento en tres de los sitios arqueológicos (Arenal de la Garita, Cañada de los Noques y Cañada Bellaca) (Villarmarzo, 2017a) cuentan además con colecciones arqueológicas asociadas (ver más arriba). De este modo, es posible contextualizar y cruzar información entre los materiales de colecciones particulares y los registrados en sitios arqueológicos.

En líneas generales, tenemos una primera aproximación a través de los análisis sobre las características de los materiales arqueológicos que componen los sitios estudiados (Villarmarzo 2017b). La cerámica se encuentra en un estado de conservación regular. Se trata de una cerámica de factura simple, con antiplástico de arena

(presencia de cuarzo y feldespato de tamaño fino a medio) similar a la descrita para otros sitios superficiales costeros y lagunares de Rocha por Irina Capdepon (2001), y en Montevideo y Canelones por Carina Erchini (2013) entre otros. En cuanto al lítico, se observa el aprovechamiento de recursos líticos de origen local, principalmente de cuarzo y el uso de la técnica bipolar acorde también con los resultados de otros análisis de la región (Iriarte 2000, Marozzi 2003 entre otros). Los instrumentos tallados recuperados en campo están compuestos por raspadores y lascas con modificaciones por uso directo que fueron confeccionados en cuarzo (traslúcido y lechoso) sobre núcleos, sobre lascas iniciales y sobre lascas internas. Además se recuperaron materiales pulidos y picoteados. En los sitios estudiados, las actividades identificadas a través de los análisis líticos señalan retalla y reciclaje de instrumentos, y actividades de molienda que se encuentran en estudio.

A estos datos se suma la información que se puede extraer de los materiales arqueológicos presentes en las colecciones del área, presencia de actividades de molienda y otras actividades que implican el uso de piedra pulida (sobadores, estecas), así como artes de pesca asociadas al uso de pesas de red. De la cerámica presente en las colecciones —de mayor tamaño que las encontradas hasta el momento en las intervenciones de campo— puede ser extraída información sobre las formas de las vasijas utilizadas.

La base de datos generada sobre los sitios de la laguna permite desarrollar a futuro una nueva línea de investigación que cruce los datos de entorno y emplazamiento con nuevos datos geomorfológicos y paleoecológicos. Al momento se ha generado una hipótesis de investigación sobre el posible poblamiento del área hacia el 2500 AP a través del análisis de la distribución de los sitios prehistóricos (Villarmarzo 2017b). Las futuras intervenciones deben estar dirigidas a recuperar material para datación que permitan integrar los sitios dentro de la secuencia temporal para esta región costera.

ACTIVIDADES DE DIVULGACIÓN Y SENSIBILIZACIÓN

Las actividades de sensibilización y divulgación realizadas con distintos actores vinculados al PPLR hasta el momento apuntaron entre otros aspectos a trabajar sobre el conocimiento local relacionado al patrimonio, actividades productivas históricas, la conformación del paisaje, actividades productivas actuales y su vínculo con la conservación del patrimonio, la gestión y acciones de educación y preservación vinculadas al área protegida. En este marco, se trabaja con los materiales que ya fueron elaborados —a veces dotándolos de nuevos usos y sentidos— (Figura 4) y se van agregando nuevos materiales, como el desarrollo colaborativo del folleto sobre hallazgos (Figura 3). Todas estas acciones permiten además de profundizar en los conocimientos locales existentes, con su consiguiente apropiación e involucramiento, profundizar y desplegar los vínculos del equipo con los distintos actores del área.

Cada intervención permite direccionar y redireccionar las propuestas planteadas, reflexionando sobre cómo cada actividad que se realiza tiene un impacto sobre los bienes: el conocer para conservar.



Figura 4. Actividad de presentación y trabajo con Libro-póster en la Escuela N°63 Cuchilla las Garzas. Entre otros aspectos se trabajó sobre: ambientes/biodiversidad, diseño de póster y cómo se trabaja en grupo.

AGRADECIMIENTOS

Agradecemos a todos los actores locales e instituciones que colaboran diariamente con el desarrollo de nuestras actividades. Especialmente a los entrevistados que nos abrieron sus puertas y nos brindaron información esencial para el trabajo presentado. También a SNAP y PROBIDES por su apoyo constante y en particular al Director del PPLR Héctor Caymaris. Las actividades fueron posibles gracias a la financiación de la Udelar a través de CSIC y CSEAM. Un especial reconocimiento a la directora del LAPPU Camila Gianotti y a nuestra compañera Laura Moraiti.

BIBLIOGRAFÍA

- Banning, E. (2002). *Archaeological Survey*. Springer, London.
- Blasco, J. (2017). Abordaje arqueológico de la tecnología de molienda en Laguna de Rocha. Trabajo de pasaje de curso Taller I de Arqueología. Departamento de Arqueología, FHCE, Udelar. Manuscrito inédito, 41 pp.
- Blasco, J., G. Lamas, B. Gentile, E. Villarmarzo, y C. Gianotti. (2014). Aprendiendo de nuestras prácticas. Cartografía social en Laguna de Rocha. In *Apuntes para la acción III. Sistematización de experiencias de extensión universitaria*, edited by L. Berrutti, M. Cabo, and M.J. Dabiez, pp. 33-46. CSEAM, Udelar, Montevideo.

- Capdepont, I. (2001). Análisis cerámico en la región este del Uruguay. In *Arqueología uruguaya, hacia el fin del milenio. IX Congreso Nacional de Arqueología. Colonia del Sacramento 16 al 19 de junio de 1997 hacia el fin del milenio - Tomo I. IX congreso Nacional de Arqueología, Colonia. Vol. II*, edited by Asociación Uruguaya de Arqueología; MEC, pp. 377-386. Gráficos del Sur, Montevideo.
- Capdepont, I., M. Sotelo, O. Marozzi, E. Villarmarzo, y C. Gianotti. (2010). Patrimonio Cultural y Políticas Públicas. La Experiencia en áreas protegidas en Uruguay. In *Arqueología Argentina en el Bicentenario de la Revolución de Mayo. XVII Congreso Nacional de Arqueología Argentina*, edited by J. Roberto Bárcena and Horacio Chiavazza, pp. 491-496. Facultad d. Mendoza.
- Criado-Boado, F. (1996). Hacia un modelo integrado de investigación y gestión del Patrimonio Histórico: la cadena interpretativa como propuesta. *PH. Boletín Andaluz de Patrimonio Histórico. Junta de Andalucía* 16: 73-78.
- Erchini, C. (2013). Análisis cerámico del litoral sureste del Río de la Plata, Uruguay. *Cuadernos del Instituto de Antropología y Pensamiento Latinoamericano - Series Especiales* 1(2): 34-45.
- Gianotti, C., Villarmarzo, E., Marozzi, O., Capdepont, I., Sotelo, M., & Parcero-Oubiña, C. (2010). Los Sistemas de Información como Instrumentos de Gestión del Patrimonio Cultural. El Sistema de Información del Patrimonio Arqueológico Uruguayo (SIPAU). En *IV Congreso Internacional Patrimonio Cultural y Cooperación al Desarrollo. 16, 17 y 18 de junio de 2010 Sevilla (España). Comunicaciones y Posters presentados por el Laboratorio de Patrimonio (LaPa - CSIC) y por el Laboratorio de Arqueología del Paisaje* y (p. 74). Sevilla: Comité Científico del IV Congreso de Patrimonio Cultural y Cooperación al Desarrollo. <http://doi.org/9788448240110>.
- Gianotti, C., and E. Villarmarzo. (2011). Relevamiento arqueológico rápido, identificación de elementos culturales de conservación del Área Protegida Laguna de Rocha. Actividad 4, Tarea 4.5. In *Consultoría técnica para apoyar la elaboración del plan de manejo del Paisaje Protegido Laguna de Rocha*. Futuro Sostenible S.A.. Montevideo.
- Gianotti, C., E. Villarmarzo, N. Piazza, M. Nin, L. Rodríguez-Gallego, y V. Lembo. (2015). El Paisaje Cultural Laguna de Rocha como objeto focal de conservación: propuesta para su integración dentro del plan de manejo de un área protegida. In *Paisaje patrimonio proyecto desarrollo local. Paisajes culturales en Uruguay*, Editado por: Mercedes Medina, pp. 13-31. CSIC, Udelar, Montevideo.
- Iriarte, J. (2000). La organización de la Tecnología Lítica en la Costa Atlántica de los Humedales de Rocha. In *Arqueología de las Tierras Bajas*, edited by A. Durán and R. Bracco. MEC, Comisión Nacional de Arqueología, Montevideo.
- Iriarte, J. y R. Suarez (1993). Investigación y colecciones arqueológicas. Un caso de estudio: La Costa Atlántica. *Encuentro Regional de Arqueología*, Melo.
- Lamas, G., C. Bica, J. Blasco, E. Villarmarzo, B. Vienni, C. Gianotti, O. Marozzi, y B. Gentile. (2012). *Informe Diagnóstico. Proyecto Actividad de extensión CSEAM 2012. Paisajes culturales y diagnóstico participativo en Museo Regional de Rocha Milton de los Santos*. Rocha, 17pp.
- Lamas, G., J. Blasco, C. Bica, B. Gentile, y C. Gianotti. (2013). La cartografía social como herramienta para la co-construcción del patrimonio cultural en laguna de Rocha. In *Congreso Extensión y Sociedad (Extenso) de la Asociación de las Universidades del Grupo Montevideo Montevideo (AUGM), Montevideo, 6 a 9 de noviembre de 2013*. Montevideo.
- Llop I Bayó. (1996). Los inventarios, herramienta de creación del patrimonio etnológico. Catalogación del Patrimonio Histórico. *Cuadernos VI del Instituto Andaluz del Patrimonio Histórico*. Junta de Andalucía. Conserjería de Cultura. Sevilla, pp. 49-51.

- López Mazz, J.M. (2001). Las Estructuras Tumulares (Cerritos) del Litoral Atlántico Uruguayo. *Latin American Antiquity* 12(3):231-255.
- López Mazz, J.M., e J. Iriarte. (2000). Relaciones entre el Litoral Atlántico y las Tierras Bajas. In *Arqueología de las Tierras Bajas*, edited by A. Durán and R. Bracco, pp. 39-47. MEC, Montevideo.
- Marozzi, O. (2003). Tecnología lítica en cuarzo. Experiencias de talla y comportamientos tecnológicos relacionados con la Región Sur de la Cuenca de la Laguna Merín. Monografía de grado inédita. Facultad de Humanidades y Ciencias de la Educación, Universidad de la República, Montevideo.
- MVOTMA; Intendencia Departamental de Rocha. (2016). *Plan de manejo Paisaje Protegido Laguna de Rocha*. MVOTMA. DINAMA, SNAP, Montevideo.
- Rodríguez-Gallego, L. y M. Nin. (2016). Propuesta de plan de manejo del paisaje protegido Laguna de Rocha: conservación del patrimonio natural vs. patrimonio cultural. In *Patrimonio y Multivocalidad. Teoría, práctica y experiencias en torno a la construcción conocimiento en Patrimonio*, edited by Camila Gianotti, David Barreiro, and B. Vienni. CSIC, Udel. Montevideo.
- ROU. (2010). Decreto N° 61/010 (18 de febrero de 2010). Laguna de Rocha. Selección y delimitación del área natural protegida.
- SNAP.(2012). *Paisaje Protegido Laguna de Rocha. Propuesta de Plan de Manejo*. Montevideo.
- Vienni, B. (2009). Patrimonio arqueológico de Uruguay. Propuesta para el análisis de un concepto. @rqueología y Territorio n° 7. 2010. pp. 179-193.
- Villarmarzo, E. (2017a). Informe final CSIC Iniciación a la investigación «Caracterización de las ocupaciones prehistóricas del Paisaje Protegido Laguna de Rocha». CSIC, Udelar. Montevideo.
- Villarmarzo, E. (2017b). Las lagunas costeras y su rol en la ocupación de las Tierras Bajas: El caso de Laguna de Rocha. En prensa.
- Villarmarzo, E., J. Blasco, y C. Gianotti (Eds.). (2015). *Una Laguna, Muchas Lagunas. El Paisaje Cultural Laguna de Rocha*. Libro-póster de divulgación. Laboratorio de Arqueología del Paisaje y Patrimonio, FHCE, CURE, Udelar. Montevideo.
- Vitancurt, J. (2016). La gestión de Paisaje Protegido Laguna de Rocha como proceso participativo, de diálogo y construcción de confianzas. In *Patrimonio y Multivocalidad. Teoría, práctica y experiencias en torno a la construcción conocimiento en Patrimonio*, edited by C. Gianotti, D. Barreiro, and B. (Coord.) Vienni, pp. 147-159. CSIC, Udelar. Montevideo.
- Waller, R. y P. S. Cato. (2009). Disociación. Canadian Conservation Institute (2009) Canada. ICCROM (2009) (edición en español). disponible en: http://www.cncr.cl/611/articles-56474_recurso_3.pdf